



Bilan 2009 des entrées en formation des demandeurs d'emploi bénéficiaires de l'obligation d'emploi en Limousin en 2009

Sources : AFPA / Conseil Régional / ASP / AGEFIPH / ASP

*Capitalisation : Coordination PRITH
Convention Etat / Région / Agefiph
2007 - 2009*



Agence de Services
et de Paiement



L'effort de formation des bénéficiaires de l'obligation d'emploi demandeurs d'emploi (travailleurs handicapés) en Limousin à fin 2009

(Sources : ASP, DR AFPA, AGEFIPH)

Dans le cadre de la convention cadre Etat/Région/Agéfiph signée pour la période 2007 – 2009, il avait été convenu une augmentation de 5% du nombre d'entrées en formation de bénéficiaires par an au regard des chiffres 2006.

L'analyse des résultats montre que sur cette période de référence le taux d'entrée des BOE a augmenté de 14,15% par rapport aux chiffres de 2006. Cette augmentation a été réalisée essentiellement en 2007.

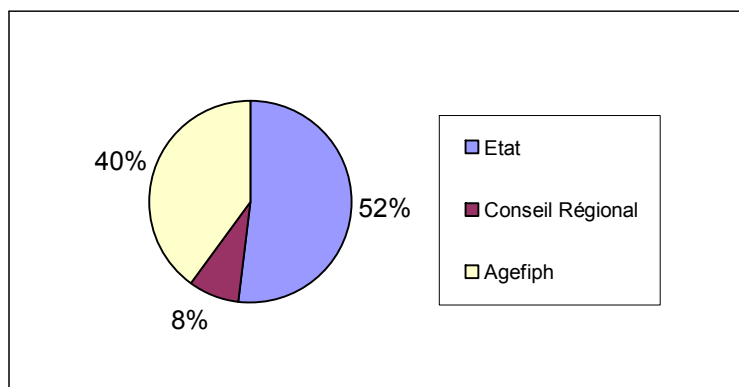
La méthode de calcul est le nombre de bénéficiaires de l'obligation d'emploi demandeurs d'emploi (BOE) ayant intégré une action de formation s'inscrivant dans une logique de parcours.

Les bénéficiaires de deux actions identiques ne sont comptabilisés qu'une fois car dans la majorité des cas, ce sont des prolongations de dates permettant d'adapter l'action aux besoins du bénéficiaire.

A contrario, un bénéficiaire qui suit une action d'insertion ou de préformation préalable à une entrée en formation qualifiante est comptabilisé dans les différentes actions suivies.

Ces chiffres ont fait l'objet d'une analyse individuelle des données au même titre qu'en région Poitou-Charentes qui explique le décalage avec les chiffres nationaux qui capitalisent les nombres de dossiers ouverts.

	2005	2006	2007	2008	2009
					Nombre de bénéficiaires de l'obligation d'emploi entrés dans une action de formation
Formations Etat : FNE et autres (ASP)	77	75	20	15	
Formations Etat : PAS Emploi AFPA (AFPA)	309	312	355	323	323
Formations Pôle emploi (ASP)			10	5	7
Formations Etat CRP (ASP)	358	335	362	387	405
Formations Conseil Régional (ASP)	167	163	186	164	113
Formations AGEFIPH : Formations courtes		338	418	305	366
Formations AGEFIPH : Formations individuelles			33	80	118
Formations convention AFPA-AGEFIPH					64
TOTAL	911	1223	1384	1313	1396



Augmentation des bénéficiaires de l'obligation d'emploi demandeurs d'emplois entrés en formation sur la période 2007-2009 au regard des chiffres 2006

- +1,8% dans les dispositifs Etat.
- -30% dans les actions du Conseil Régional.
- +62% dans les actions Agefiph.

En 2009 :

ETAT :	735 bénéficiaires entrant dans un parcours, soit 52% du nombre total.
Conseil Régional :	113 bénéficiaires entrant dans un parcours, soit 8% du nombre total.
AGEFIPH :	548 bénéficiaires entrant dans un parcours, soit 40% du nombre total.

En 2006, lorsque les signataires de la convention tripartite se sont engagés dans l'amplification des entrées en formation à destination du public bénéficiaire de l'obligation d'emploi, ceux-ci s'appuyaient sur les caractéristiques de ce public, qui montraient que :

- 1/3 avait plus de 50 ans
- 40% étaient des chômeurs de longue durée
- 75% avaient un niveau V et infra
- 30% avaient un niveau Vbis et V

Fort de ce constat, des résultats ont été enregistrés en 2007 avec une augmentation sensible des entrées de +13,16% avec une diminution en 2008 et une augmentation en 2009 permettant d'atteindre environ 15% d'entrées supplémentaires par rapport aux chiffres de 2006.

A noter sur cette période :

- l'effort global en faveur de la formation de l'Agefiph qui représente 40% des entrées contre 28% en 2006 (+210 BOE) ;
- l'augmentation légère des entrées des BOE dans les dispositifs Etat : + 1,8% (+ 13 BOE) ;
- la diminution des entrées des BOE dans les dispositifs Région : -30% (- 50 BOE).

En synthèse, on note que sur l'ensemble des publics entrant en formation :

- 35% intègrent une action d'insertion.
- 20% intègrent une action de préqualification.
- 45% intègrent une action de qualification.

	Insertion	Préqualification	Qualification
Etat PAS Emploi		136	187
Etat CRP	62	142	201
Etat Pôle emploi			7
Conseil Régional	33		80
Agefiph	430		118
TOTAL	525	278	593

Concernant la typologie de ce public, on note des disparités au niveau de l'âge moyen et de la répartition Homme/Femme.

	Age moyen	Homme	Femme
Etat PAS Emploi	39	72%	28%
Etat CRP	35	68%	32%
Conseil Régional	30	51%	49%
Agefiph	47	71%	29%

Pour rappel : le nombre de demandes d'emplois TH hommes est de 69% se celui des femmes de 31%.

Les bénéficiaires de l'obligation d'emploi demandeurs d'emploi entrés dans le Programme d'Action Subventionné Emploi Etat en Limousin

(Sources : DR AFPA)

	2007		2008		2009		2009/2008
	Nombre de personnes	Heures travaillées stagiaires	Nombre de personnes	Heures travaillées stagiaires	Nombre de personnes	Heures travaillées stagiaires	Evolution heures travaillées
Formation professionnelle	160	116 496	184	135 887	187	134 765	-1 122
Préqualification	59	17 781	54	15 987	53	15 987	0
EAD	135	33 625	85	15 206	83	15 206	0
FOAD	1	245	0	0	0	0	0
TOTAL	355	168 147	323	166 810	323	165958	-1 122

Evolution sur les 3 ans

- Stabilisation des entrées physiques

➤ Les principales formations suivies par les BOE dans les Centres AFPA du Limousin

	Egletons	Brive	Guéret	Limoges
Bâtiment et TP	11	0	5	25
Mécanique	0	0	0	12
Electricité automatisé	0	0	0	5
FNS Techn Tertiaire	0	26	0	13
Tertiaire : service commercial	29	14	34	9
Préformation	1	20	4	28
Enseignement à distance	28	19	10	26

➤ Poids des publics par action

	Nombre de bénéficiaires	% par rapport au nombre total de BOE
Formation professionnelle	184	57%
Préqualification	54	17%
Enseignement à distance	85	26%
Total	323	100%

➤ Provenance des stagiaires

19	23	87	Limousin
32%	7%	37%	76%

➤ Répartition Hommes/Femmes

- Hommes : 72%
- Femmes : 28%

➤ Age moyen

- 38 ans

Les bénéficiaires de l'obligation d'emploi demandeurs d'emploi entrés en formation dans les centres de rééducation professionnelle (sources : ASP/CRP)

	Agréments	Nombre BOE entrés 2007	Nombre BOE entrés 2008	Nombre BOE entrés 2009	Poids des dispositifs
Préorientations :	69	85	83	92	22,7%
○ Généralistes (APSAH)	45	62	52	62	
○ Spécialisées (UEROS)	24	23	31	30	
Préformations préparatoires :		119	129	119	29,4%
○ FERET	56	54	55	55	
○ APSAH		53	62	52	
○ APSAH Kiné	15	12	12	12	
Formations qualifiantes :		158	175	194	47,9%
○ FERET	156	76	85	78	
○ APSAH		63	71	97	
○ Kiné	50	19	19	19	
TOTAL		362	387	405	100%

➤ Principales formations suivies par les BOE

Niveau V :

- Agent d'accueil information
- Agent de maintenance bureautique
- Horticulture
- Logistique
- Prothèse dentaire
- Optique lunetterie
- Agent Administratif
- Photographie

Niveau IV :

- Secrétaire comptable / comptable
- Communication graphique
- Etude et économie du Bâtiment
- Photographie

Niveau III :

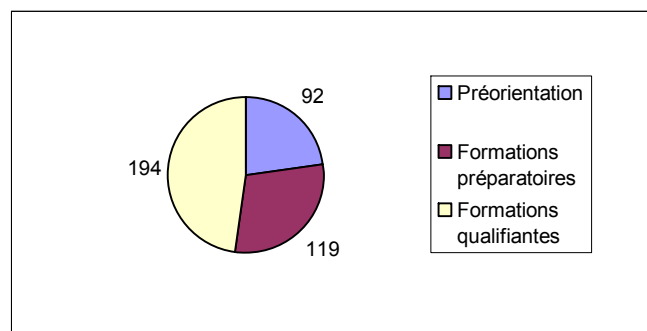
- BTS optique lunetterie

Répartitions par écoles :

Féret du Longbois : 33%
 APSAH Aix Sur Vienne : 51%
 APSAH Kiné : 8%
 UEROS : 8%

➤ Poids des publics/aux actions :

	%
Préorientation	22,7%
Préparation	29,4%
Qualification	47,9%



➤ Répartition Hommes/Femmes

- Hommes : 68 %
- Femmes : 32 %

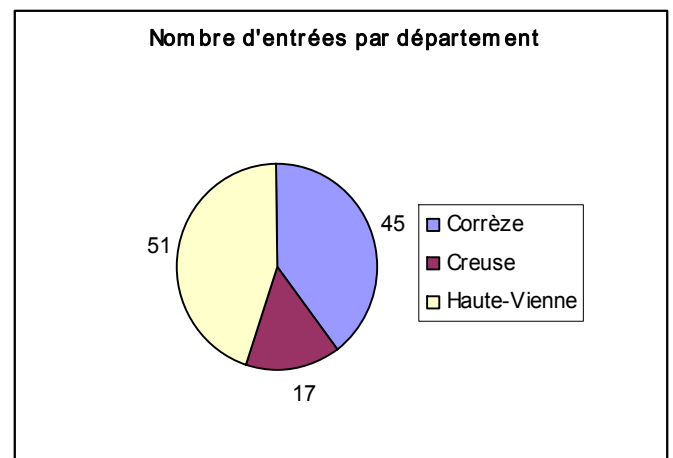
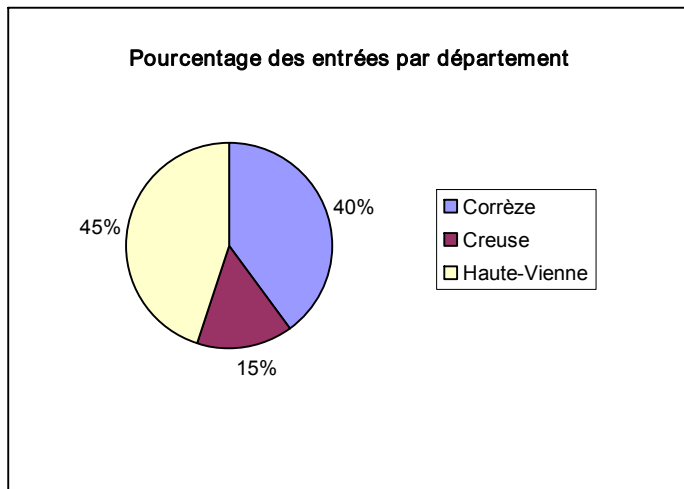
➤ Age moyen

	Age moyen
Préorientations :	
○ Généraliste (APSAH)	34 ans
○ Spécialisées (UEROS)	32 ans
Préformations préparatoires :	
○ FERET	38 ans
○ APSAH	37 ans
○ Kiné	29 ans
Formations qualifiantes :	
○ FERET	38 ans
○ APSAH	36,5 ans
○ Kiné	30 ans
Moyenne d'âge	35 ans

Les bénéficiaires de l'obligation d'emploi demandeurs d'emploi entrés en formation en 2009 dans les formations rémunérées du Conseil Régional du Limousin (sources : ASP)

- 113 bénéficiaires de l'obligation d'emploi qui ont intégré une action de formation du Conseil Régional. Un même bénéficiaire a pu être comptabilisé deux fois dès lors qu'il a suivi deux actions différentes et ceci dans une logique de parcours.

19	23	87	Limousin
45 personnes	17 personnes	51 personnes	113 personnes



➤ Les secteurs de formation

	Corrèze	Creuse	Haute-Vienne	Limousin	%
Insertion	4	13	16	33	27,5%
Bâtiment	5		2	7	5,8%
Restauration	1	0	3	4	3,3%
Service aux personnes	4	6	0	10	8,3%
Agriculture Espaces verts	1	0	7	8	6,7%
Transport	2		6	8	6,7%
Création d'entreprise		0	1	1	0,8%
Entreprise entraînement	2	1	2	5	4,2%
Tertiaire	12	4	11	27	22,5%
Service aux entreprises	0	0		0	0
Artisanat	2		0	2	1,7%
Industrie	7	0	3	10	8,3%
Autre	5	0	0	5	4,2%
TOTAL	45	24	51	120	

➤ Poids des entrées en formations des BOE par rapport aux entrées totales

- En 2007 : 5,4% (186 BOE demandeurs d'emplois/3431 demandeurs d'emplois totaux)
- En 2008 : 5,2% (164 BOE demandeurs d'emplois/3156 demandeurs d'emplois totaux)
- En 2009 : 2,8% (115 BOE demandeurs d'emplois/4134 demandeurs d'emplois totaux)

➤ Inscription à Pôle emploi

- 97 % des publics étaient inscrits.
- 97% des publics ont une expérience professionnelle antérieure et 9% sont des bénéficiaires du RSA.

➤ Répartition Hommes/Femmes

- Hommes : 52%
- Femmes : 48%

➤ Age moyen

- 30 ans

Les bénéficiaires de l'obligation d'emploi demandeurs d'emploi entrés en formation en 2009 sur les actions de l'Agefiph (Sources AGEFIPH)

- 548 bénéficiaires de l'obligation d'emploi sont entrés en formations rémunérées en 2009 dont :
 - ✓ 366 en formations courtes (118 "entrées" rattachées sur la convention 2008 et 178 sur celle de 2009) ; les formations courtes sont de deux types : remobilisation et immersion.
 - ✓ 118 en formation qualifiante.
 - ✓ 64 en formation de positionnement formation.

IMMERSION

Objectifs généraux :

- Valider un projet professionnel réaliste et réalisable.
- Favoriser l'insertion professionnelle en milieu ordinaire de travail.

REMOBILISATION

L'action vise deux objectifs principaux :

- La redynamisation des stagiaires :

Il s'agit de mobiliser des personnes en situation d'échec, parfois de longue durée, face à l'emploi notamment parce que le handicap a impliqué une rupture professionnelle conséquente.

- La détermination du projet professionnel :

A l'issue de l'action, les personnes devront disposer d'un diagnostic clair sur des pistes professionnelles (envisagées préalablement à l'action ou identifiées en cours d'action) au regard de leurs ressources, du handicap, et de l'environnement socio-économique.

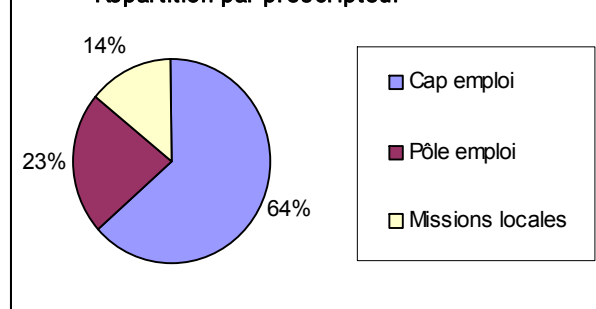
➤ Prescriptions

- 64% Cap emploi
- 23% Pôle emploi
- 14% Missions locales

➤ Répartition Hommes/Femmes

- 71% sont des hommes
- 29% sont des femmes

Répartition par prescripteur



➤ Caractéristiques du public au regard de l'emploi

- 26% sont demandeurs d'emploi de plus de 1 an.

➤ Age moyen

- 47 ans.

Les contrats d'apprentissage et de professionnalisation concernant les bénéficiaires de l'obligation dans l'emploi entrés en 2009 en Limousin

En préambule, il est nécessaire de rappeler la difficulté d'identifier les bénéficiaires de l'obligation d'emploi dans les contrats en alternance.

Depuis septembre 2008, le nouveau CERFA permet l'identification des publics handicapés mais ce champ reste le plus souvent non renseigné lors de l'élaboration du contrat.

Les éléments transmis ci-dessous proviennent des éléments recueillis par les assistants du PRITH (sources : actions APAJH et CSFA) pour l'apprentissage.

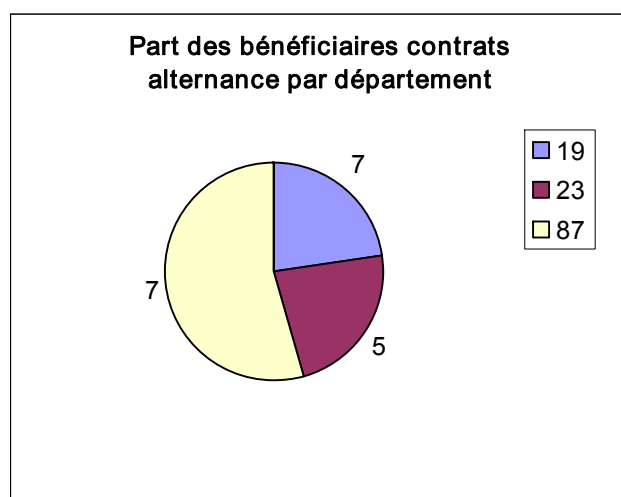
- CONTRATS ALTERNANCE

➤ Nombre de bénéficiaires entrés en apprentissage

19	23	87	Limousin
5	5	12	22

➤ Lieux de formation en centre

CFA Moulin Rabaud	4
CSFA	4
CFA Pagnol	1
CFA Les Vaseix	3
CFA Ahun	3
CCI Guéret	
CFA Jean Monnet	2
CFA Bourgneuf	1
Autres	4



➤ Etablissements de provenance des jeunes

IME	11
SEGPA	7
UPI	4

- CONTRAT DE PROFESSIONNALISATION

	19	23	87	Limousin
Contrat professionnalisation jeune	NP	NP	NP	4
Contrat professionnalisation adulte	NP	NP	NP	7