



# *Bilan 2008*

## *Entrées en formation*

### *des bénéficiaires*

#### *de l'obligation d'emploi*

##### *en Limousin en 2008*

*Sources : AFPA / Conseil Régional / CNASEA / PRITH*

*Convention Etat / Région / Agefiph*  
*2007 - 2009*



## L'effort de formation des bénéficiaires de l'obligation d'emploi demandeurs d'emploi (travailleurs handicapés) en Limousin pour l'année 2008

(Sources : CNASEA, DR AFPA, AGEFIPH)

Dans le cadre de la convention cadre Etat/Région/Agéfiph signée pour la période 2007 – 2009, il avait été convenu une augmentation de 5% du nombre d'entrées en formation de bénéficiaires par an.

L'objectif en 2007 avait été atteint avec une augmentation de 13,2%. Quant à 2008, on constate une diminution de 5,13%.

Néanmoins, sur la période comprenant les années 2007 et 2008 le nombre d'entrées augmente de 7,36% au lieu de 10%.

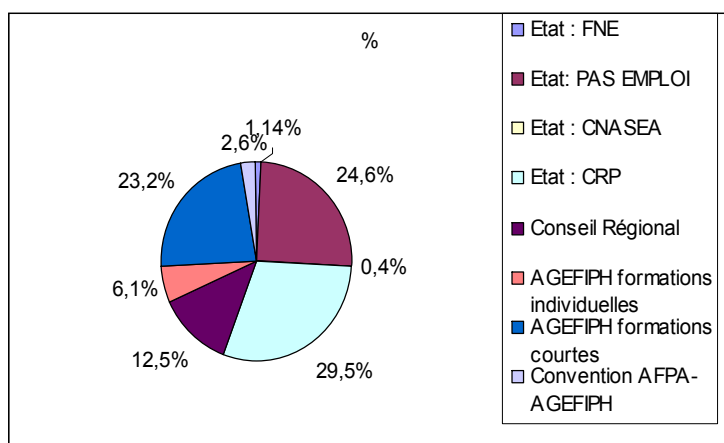
La méthode de calcul est le nombre de bénéficiaires de l'obligation d'emploi demandeurs d'emploi (BOE) ayant intégré une action de formation s'inscrivant dans une logique de parcours.

Les bénéficiaires de deux actions identiques ne sont comptabilisés qu'une fois car dans la majorité des cas, ce sont des prolongations de dates permettant d'adapter l'action aux besoins du bénéficiaire.

A contrario, un bénéficiaire qui suit une action d'insertion ou de préformation préalable à une entrée en formation qualifiante est comptabilisé dans les différentes actions suivies.

Ces chiffres ont fait l'objet d'une analyse individuelle des données au même titre qu'en région Poitou-Charentes qui explique le décalage avec les chiffres nationaux qui capitalisent les nombres de dossiers ouverts.

	2005	2006	2007	2008
				Nombre de bénéficiaires de l'obligation d'emploi entrés dans une action de formation
Formations Etat : FNE et autres (CNASEA)	77	75	20	15
Formations Etat : PAS Emploi AFPA (AFPA)	309	312	355	323
Formations Etat : APR (CNASEA)			10	5
Formations Etat CRP (CNASEA)	358	335	362	387
Formations Conseil Régional (CNASEA)	167	163	186	164
Formations AGEFIPH : Formations courtes		338	418	305
Formations AGEFIPH : Formations individuelles			33	80
Formations convention AFPA-AGEFIPH				34
<b>TOTAL</b>	<b>911</b>	<b>1223</b>	<b>1384</b>	<b>1313</b>



**Baisse des bénéficiaires de l'obligation d'emploi demandeurs d'emplois entrés en formation de -5,13% en 2008.**

- -2,3% dans les dispositifs Etat.
- -12% dans les actions du Conseil Régional.
- -7,9% dans les actions Agefiph.

ETAT :	730 bénéficiaires entrant dans un parcours, soit 55,5% du nombre total.
Conseil Régional :	164 bénéficiaires entrant dans un parcours, soit 12,5% du nombre total.
AGEFIPH :	419 bénéficiaires entrant dans un parcours, soit 32% du nombre total.

L'analyse brute de ces chiffres montre une diminution des entrées par rapport à 2007, mais on constate que sur les quatre dernières années, le nombre de personnes entrant dans un parcours a augmenté de près de 44%.

Cette diminution en 2008 peut s'expliquer par une diminution des entrées dans le PAS AFPA liée aux incertitudes du financement par l'Etat à l'AFPA, mais aussi par une programmation de l'enveloppe formations courtes 2008-2009 sur le début de l'année 2009.

La diminution du nombre d'entrées en formation dans les dispositifs du Conseil Régional est corrélée avec une diminution des entrées totales. De plus, les caractéristiques des publics handicapés montrent que :

- 32% ont plus de 15 ans.
- 43% sont des chômeurs de longue durée.
- 28% ont un niveau Vbis et V.

L'ensemble de ces éléments peuvent expliquer les réticences de ce public à engager un parcours de formation et à privilégier un accès direct à l'emploi sur des postes non qualifiés.

Néanmoins, à la lecture de ces chiffres il semble nécessaire d'avoir une réflexion conjointe avec l'ensemble des financeurs pour améliorer la professionnalisation des travailleurs handicapés.

En synthèse, on note que sur l'ensemble des publics entrant en formation :

- 35% intègrent une action d'insertion.
- 20% intègrent une action de préqualification.
- 45% intègrent une action de qualification.

	<b>Insertion</b>	<b>Préqualification</b>	<b>Qualification</b>
Etat PAS Emploi		139	184
Etat CRP	83	129	175
Conseil Régional	29		135
Agefiph	339		80
<b>TOTAL</b>	<b>451</b>	<b>268</b>	<b>574</b>

Concernant la typologie de ce public, on note des disparités au niveau de l'âge moyen et de la répartition Homme/Femme.

	<b>Age moyen</b>	<b>Homme</b>	<b>Femme</b>
Etat PAS Emploi	38	72%	28%
Etat CRP	35	68%	32%
Conseil Régional	40	51%	49%
Agefiph	46	71%	29%

Pour rappel : le nombre de demandes d'emplois TH hommes est de 69% se celui des femmes de 31%.

## Les bénéficiaires de l'obligation d'emploi demandeurs d'emploi entrés dans le Programme d'Action Subventionné Emploi Etat/Agéfiph en Limousin en 2008

(Sources : DR AFPA)

	2007		2008		2008/2007
	Nombre de personnes	Heures travaillées stagiaires	Nombre de personnes	Heures travaillées stagiaires	Evolution heures travaillées
Formation professionnelle	160	116 496	184	135 887	+19 391
Préqualification	59	17 781	54	15 987	-1 794
EAD	135	33 625	85	15 206	-18 419
FOAD	1	245	0	0	-245
<b>TOTAL</b>	<b>355</b>	<b>168 147</b>	<b>323</b>	<b>166 810</b>	<b>-2 067</b>

### Evolution entre 2007 et 2008

- -9%% des entrées
- -0,8%% des HTS réalisées

Le taux de réalisation du nombre HTS est réalisé à 101% par rapport à l'objectif initial.

### ➤ Nombre d'heures stagiaires réalisées

	Objectif	Réalisé	Taux réalisation
Formation professionnelle	140 000	151 604	108%
Enseignement à Distance (EAD)	25 000	15 206	60%
<b>TOTAL</b>	<b>165 000</b>	<b>166 810</b>	<b>101%</b>

### ➤ Les principales formations suivies par les BOE dans les Centres AFPA du Limousin

	Egletons	Brive	Guéret	Limoges
Bâtiment et TP	11	0	5	25
Mécanique	0	0	0	12
Electricité automatisme	0	0	0	5
FNS Techn Tertiaire	0	26	0	13
Tertiaire : service commercial	29	14	34	9
Préformation	1	20	4	28
Enseignement à distance	28	19	10	26

### ➤ Poids des publics par action

	Nombre de bénéficiaires	% par rapport au nombre total de BOE
Formation professionnelle	184	57%
Préqualification	54	17%
Enseignement à distance	85	26%
<b>Total</b>	<b>323</b>	<b>100%</b>

### ➤ Provenance des stagiaires

19	23	87	<b>Limousin</b>
32%	6%	36%	74%

### ➤ Répartition Hommes/Femmes

- Hommes : 72%
- Femmes : 28%

### ➤ Age moyen

- 38 ans

**Les bénéficiaires de l'obligation d'emploi demandeurs d'emploi entrés en 2008 dans les centres de rééducation professionnelle (sources : dossiers créés en 2008 par le CNASEA et les CRP)**

	Agréments	Nombre BOE entrés 2007	Nombre BOE entrés 2008	Poids des dispositifs
<b>Préorientations :</b>	<b>69</b>	<b>85</b>	<b>83</b>	<b>21,5%</b>
○ Généralistes (APSAH)	45	62	52	
○ Spécialisées (UEROS)	24	23	31	
<b>Préformations préparatoires :</b>		<b>119</b>	<b>129</b>	<b>33,5%</b>
○ FERET	56	54	55	
○ APSAH		53	62	
○ APSAH Kiné	15	12	12	
<b>Formations qualifiantes :</b>		<b>158</b>	<b>175</b>	<b>45%</b>
○ FERET	156	76	85	
○ APSAH		63	71	
○ Kiné	50	19	19	
<b>TOTAL</b>		<b>362</b>	<b>387</b>	<b>100%</b>

➤ **Principales formations suivies par les BOE**

Niveau V :

- Agent d'accueil information
- Agent de maintenance bureautique
- Horticulture
- Logistique
- Prothèse dentaire
- Optique lunetterie
- Agent Administratif
- Photographie

Niveau IV :

- Secrétaire comptable / comptable
- Communication graphique
- Etude et économie du Bâtiment
- Photographie

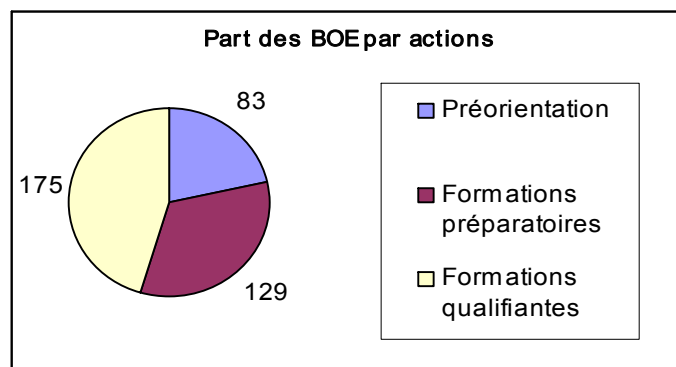
Niveau III :

- BTS optique lunetterie

**Répartitions par écoles :**  
 Féret du Longbois : 36%  
 APSAH Aix Sur Vienne : 48%  
 APSAH Kiné : 8%  
 UEROS : 8%

➤ **Poids des publics/aux actions :**

	%
<b>Préorientation</b>	21,5%
<b>Préparation</b>	33,5%
<b>Qualification</b>	45%



➤ **Répartition Hommes/Femmes**

- Hommes : 68 %
- Femmes : 32 %

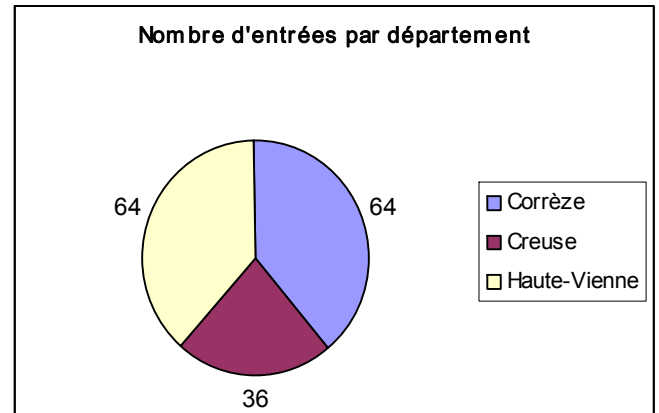
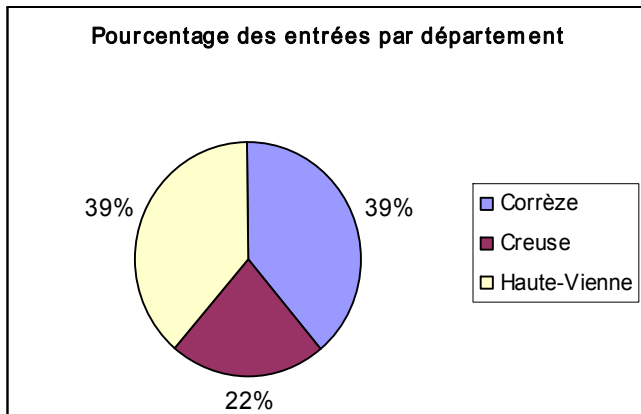
➤ **Age moyen**

	Age moyen
<b>Préorientations :</b>	
○ Généraliste (APSAH)	33 ans
○ Spécialisées (UEROS)	32 ans
<b>Préformations préparatoires :</b>	
○ FERET	38 ans
○ APSAH	37 ans
○ Kiné	29 ans
<b>Formations qualifiantes :</b>	
○ FERET	38 ans
○ APSAH	36,5 ans
○ Kiné	30 ans
<b>Moyenne d'âge</b>	<b>35 ans</b>

## Les bénéficiaires de l'obligation d'emploi demandeurs d'emploi entrés en 2008 dans les formations rémunérées du Conseil Régional du Limousin (sources : CNASEA)

- 164 bénéficiaires de l'obligation d'emploi qui ont intégré une action de formation du Conseil Régional. Un même bénéficiaire a pu être comptabilisé deux fois dès lors qu'il a suivi deux actions différentes et ceci dans une logique de parcours.

19	23	87	Limousin
64 personnes	36 personnes	64 personnes	164 personnes



### ➤ Les secteurs de formation

	Corrèze	Creuse	Haute-Vienne	Limousin	%
Insertion	0	14	15	29	17,68%
Bâtiment	5	4	3	12	7,31%
Restauration	0	0	5	5	3,04%
Service aux personnes	6	6	0	12	7,31%
Agriculture Espaces verts	3	0	4	7	4,27%
Transport	3	2	8	13	7,93%
Création d'entreprise	0	0	1	1	0,61%
Entreprise entraînement	6	1	1	8	4,88%
Tertiaire	16	7	10	33	20,12%
Service aux entreprises	0	0	5	5	2,86%
Artisanat	2	2	2	6	3,43%
Industrie	13	0	10	23	14,02%
Autre	10	0	0	10	6,09%
<b>TOTAL</b>	<b>64</b>	<b>36</b>	<b>64</b>	<b>164</b>	<b>100%</b>

### ➤ Poids des entrées en formations des BOE par rapport aux entrées totales

- En 2007 : 5,4% (186 BOE demandeurs d'emplois/3431 demandeurs d'emplois totaux)
- En 2008 : 5,2% (164 BOE demandeurs d'emplois/3156 demandeurs d'emplois totaux).

### ➤ Inscription à l'ANPE

- 97 % des publics étaient inscrits.
- 97% des publics ont une expérience professionnelle antérieure et 9% sont des bénéficiaires du RMI.

### ➤ Répartition Hommes/Femmes

- Hommes : 51%
- Femmes : 49%

### ➤ Age moyen

- 40 ans

## Les bénéficiaires de l'obligation d'emploi demandeurs d'emploi en 2008 dans les formations courtes de l'Agefiph (Sources AGEFIPH)

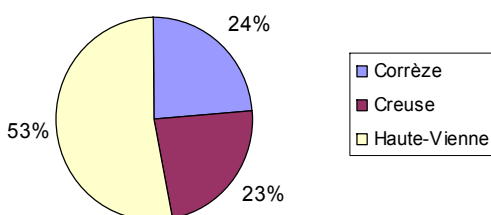
- 419 bénéficiaires sont entrés en formations rémunérées en 2008 dont 305 en formations courtes (56 "entrées" rattachées sur la convention 2007).  
Les formations courtes sont de deux types : remobilisation et immersion.

### IMMERSION

#### Objectifs généraux :

- Valider un projet professionnel réaliste et réalisable.
- Favoriser l'insertion professionnelle en milieu ordinaire de travail.

Pourcentage des entrées par département



### REMOBILISATION

#### L'action vise deux objectifs principaux :

- La redynamisation des stagiaires :

Il s'agit de mobiliser des personnes en situation d'échec, parfois de longue durée, face à l'emploi notamment parce que le handicap a impliqué une rupture professionnelle conséquente.

- La détermination du projet professionnel :

A l'issue de l'action, les personnes devront disposer d'un diagnostic clair sur des pistes professionnelles (envisagées préalablement à l'action ou identifiées en cours d'action) au regard de leurs ressources, du handicap, et de l'environnement socio-économique.

	Remobilisation	Immersion	TOTAL
Corrèze	53	21	74
Creuse	7	63	70
Haute-Vienne	87	74	161
<b>Limousin</b>	<b>147</b>	<b>158</b>	<b>305</b>

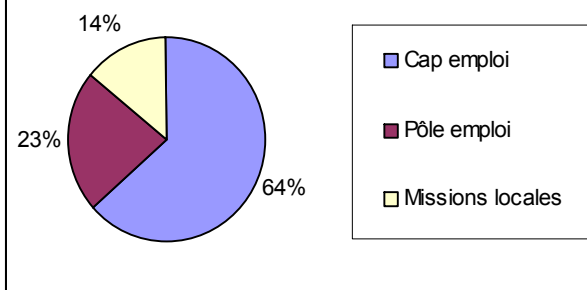
#### ➤ Prescriptions

- 64% Cap emploi
- 23% Pôle emploi
- 14% Missions locales

#### ➤ Répartition Hommes/Femmes

- 71% sont des hommes
- 29% sont des femmes

Répartition par prescripteur



#### ➤ Caractéristiques du public au regard de l'emploi

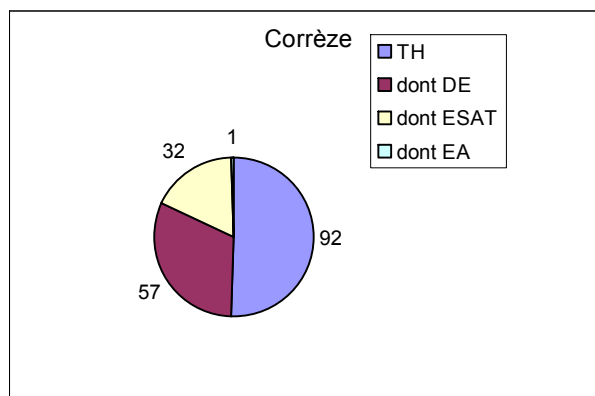
- 26% sont demandeurs d'emploi de plus de 1 an.

#### ➤ Age moyen

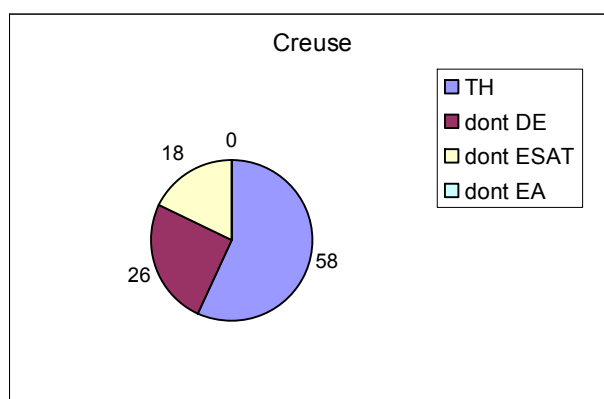
- 46 ans.

## Les bénéficiaires de l'obligation d'emploi dans les ateliers de pédagogie personnalisée du Limousin en 2007/2008 *(sources : Conseil Régional et Etat)*

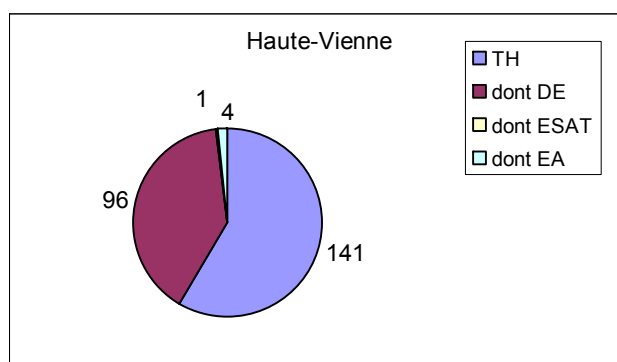
Type de stage	Corrèze	
	2007	2008
TH	87	92
Dont DE	52	57
Dont ESAT	30	32
Dont EA	1	1
% des TH	5,4%	5,5%



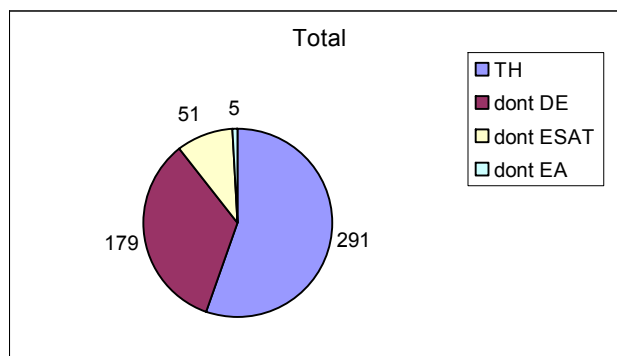
Type de stage	Creuse	
	2007	2008
TH	53	58
Dont DE	21	26
Dont ESAT	19	18
Dont EA	0	0
% des TH	5,59%	5,8%



Type de stage	Haute-Vienne	
	2007	2008
TH	134	141
Dont DE	91	96
Dont ESAT	1	1
Dont EA	4	4
% des TH	4,67%	4,8%



Type de stage	TOTAL	
	2007	2008
TH	274	291
Dont DE	164	179
Dont ESAT	50	51
Dont EA	5	5
% des TH	5,05%	5,10%



## Les contrats d'apprentissage et de professionnalisation concernant les bénéficiaires de l'obligation dans l'emploi entrés en 2008 en Limousin

En préambule, il est nécessaire de rappeler la difficulté d'identifier les bénéficiaires de l'obligation d'emploi dans les contrats en alternance.

Depuis septembre 2008, le nouveau CERFA permet l'identification des publics handicapés mais ce champ reste le plus souvent non renseigné lors de l'élaboration du contrat.

Les éléments transmis ci-dessous proviennent des éléments recueillis par les assistants du PRITH (sources : actions APAJH et CSFA) pour l'apprentissage.

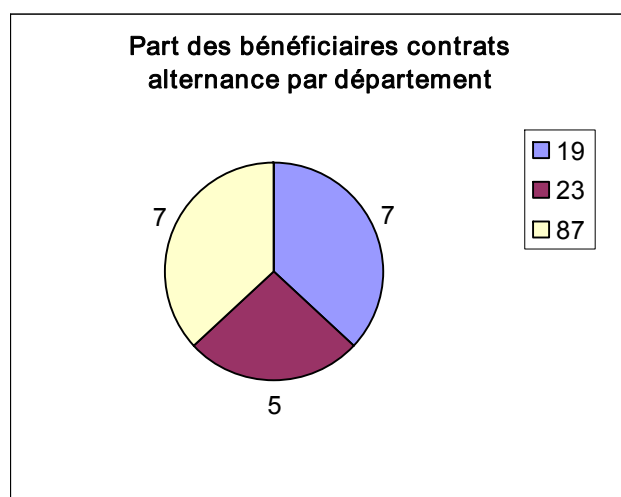
### - CONTRATS ALTERNANCE

#### ➤ Nombre de bénéficiaires entrés en apprentissage

19	23	87	Limousin
7	5	7	19

#### ➤ Lieux de formation en centre

CFA Moulin Rabaud	4
CSFA	4
CFA Pagnol	2
CFA Les Vaseix	2
CFA Ahun	4
CCI Guéret	1
CFA Jean Monnet	2



#### ➤ Etablissements de provenance des jeunes

IME	10
SEGPA	7
UPI	2

### - CONTRAT DE PROFESSIONNALISATION

19	23	87	Limousin
NC	NC	NC	NC